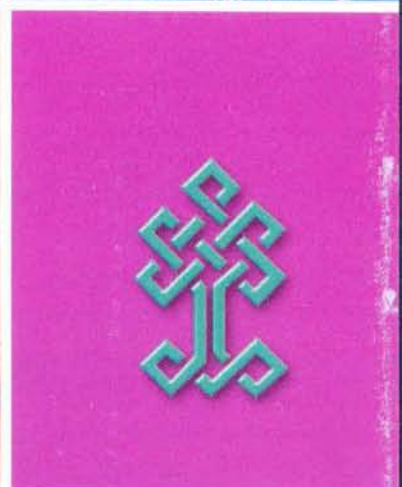
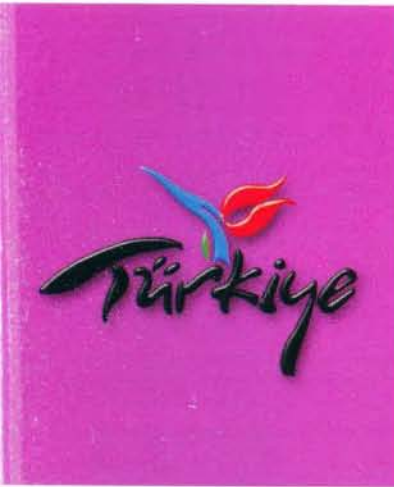


T.C.
SINOP VALİLİĞİ
İL KÜLTÜR VE TURİZM
MÜDÜRLÜĞÜ



Sinop
El Sanatları



SİNOP

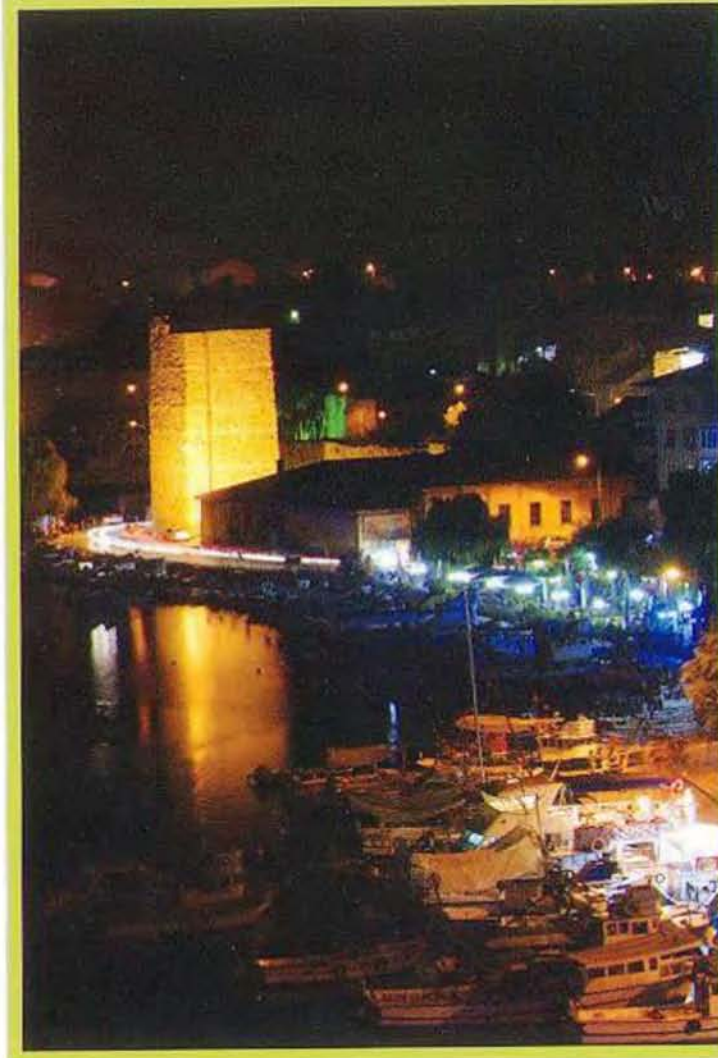
Sinop ili orta Karadeniz Bölgesi'nde Anadolu'nun en kuzey ucunu oluşturan Boztepe Yarımadası üzerine kurulmuştur. Denizden yüksekliği 15 metre olan ilimiz 5862 km yüzölçümüne sahiptir. İlimizin kuzeyinde 175 km. kıyı uzunluğu ile Karadeniz, doğusunda Samsun İli, güneyinde Samsun, Çorum ve Kastamonu İlleri ve batısında Kastamonu İli ile sınırları olup, kara sınırlarının uzunluğu 300 km dir.

İlimizin nüfusu 2009 yılı adrese dayalı nüfus kayıt sistemi sonucuna göre 201.134'tür. Nüfusun %44.9'u il ve ilçe merkezlerinde %55.1' ise köylerde yaşamaktadır.

Yapılan yüzey araştırmalarında Sinop'ta ilk yerleşim izinin Kalkolitik (M.Ö. 4500-300) Çağa kadar uzandığı görülmüştür.

İlimiz, asırlar boyu tüm tarihi çağlarda ayrı ayrı medeniyetlere sahne olmuş, bu medeniyetlere ait eserler günümüze kadar çoğunlukla intikal etmiştir. İlimiz tarihi dokusu ile eşine ender rastlanabilecek doğal, tarihi ve kültürel zenginliği ile önemli bir turizm potansiyeline sahiptir.

Önemli turizm merkezleri Ayancık, Akgöl, İnaltı Mağrası, Erfelek Tatlıca Şelaleleri, Sarıkum, Sinop il merkezine 11 km uzaklıkta olan Hamsilos Tabiat Parkıdır.



Sinop Ayancık Göynek Yakaları Üzerindeki El İşlemelerini Turistik Eşyaya Uygulama Kursu İle İlgili Çalışmalar

Köklü bir geçmişin ürünü olan ve çok zengin çeşitliliğe sahip Türk El Sanatları, kültür varlığımızın en değerli belgeleridir. İnsanlığın çağlar boyunca yaratıp ürettiği kültür varlıkları gelişim ve değişim içinde sürekli olarak geleceğe aktarılırlar.

Türkiye'nin her yöresi birbirinden farklı el işlemleri ile dolu bir ülkedir. Türkiye'nin en kuzey ucu olan Sinop İlinde de zengin el sanatları mevcuttur.

Bu bağlamda el dokumacılığı el işlemleri yanında bıçakçılık, kotracılık gibi değişik el sanatları da mevcuttur.

Önceleri ihtiyacı karşılamak amacıyla, basit araç gereçlerle yapılan bu süslemeler zamanla birer sanat haline gelmiştir. Bu tarihsel süreç içinde, özellikle endüstrileşme ve toplumsal değişimler sonucu el işlemleri zamanla unutulmaya, yok olmaya yüz tutmuştur.

Eski dönemlerde hazır giyim olmadığı için, giyim ve ev içi ihtiyaçları karşılamak amacıyla keten life, lif ipliğe, iplik dokumaya, dokumalar giyime ve eşyaya dönüştürülmüş, keten dokumalar serin tutması ve teri emmesi nedeniyle daha çok iç giyimde kullanılmıştır. İç giyimde yakasına işleme yapılarak kullanılmıştır.



Yapıldığı yerin adıyla anılan Ayancık Göynek Yakaları görülmektedir. Sinop'a gelen turistler tarafından talep edilmektedir.

Bu el sanatlarını tekrar yaşatmak ve canlandırmak amacıyla İlimiz Sinop'ta İl Kültür Turizm Müdürlüğü'nde, Anadolu Meslek Lisesi ve Halk Eğitim ve Akşam Sanat Okulu bünyesinde ve ilçelerimizde de araştırmalar yapıp, kurslar düzenlenmektedir. Bu kurslarda Ayancık Keten Dokuması, göynek yakası işlemleri günümüz giysilerine ve aksesuarlarına uygulanmaktadır. Açılan kurslara İlimiz ev hanımları katılmaktadır.

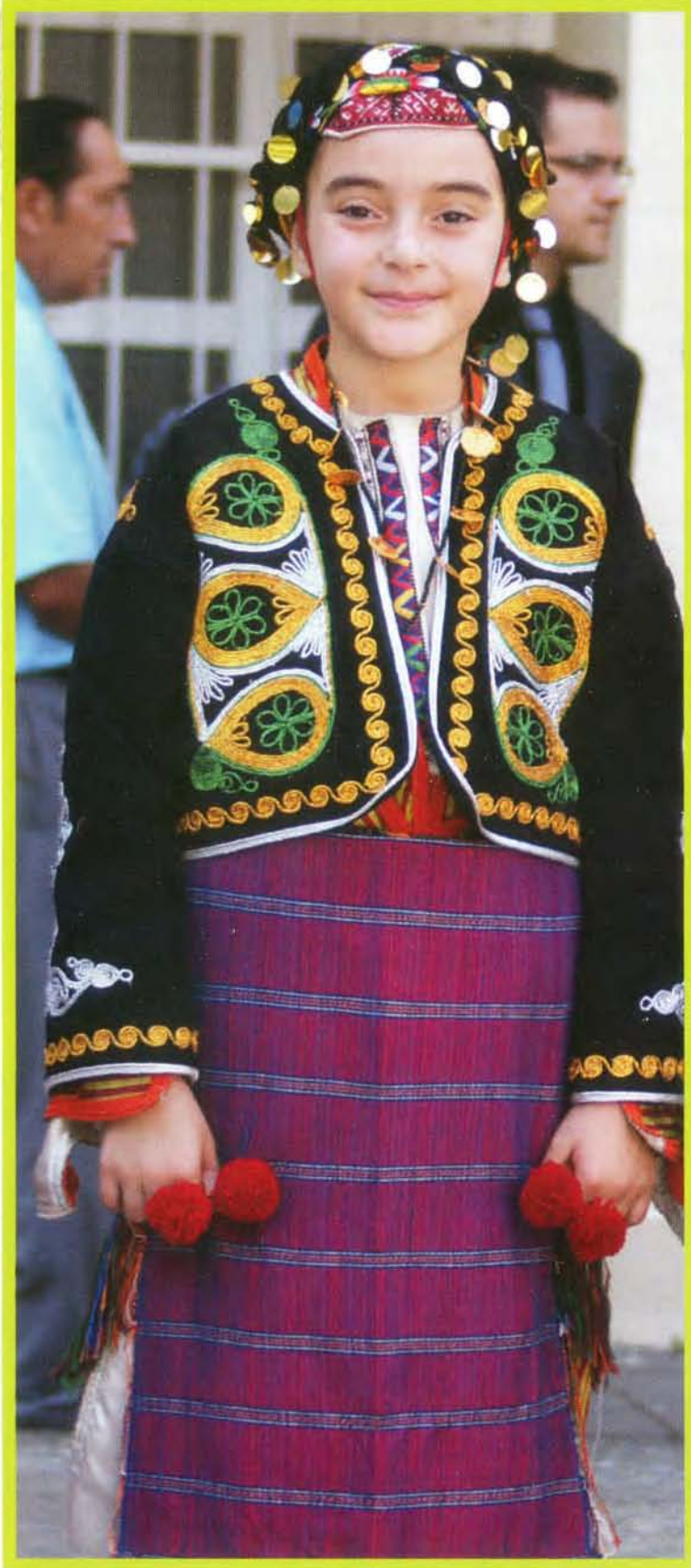
Hazırlanıp uygulanan öğretim programı ile;

- Ayancık Göynek Yakalarında kullanılan araç gereç, renk ve işleme teknikleri tespit edilmiştir.

- Yörede unutulmak üzere olan Ayancık Göynek Yakaları el işlemlerinin yeniden canlandırılması için müdürlüğümüz bünyesinde açılan kurslarda kurs verilmektedir.

- Ayancık Göynek Yakaları üzerinde bulunan el işlemleri turistik eşya üzerine uygulanıp üretime yönelik çalışmalar yapılarak, kursa katılan kursiyerlere ekonomik katkı sağlanmaktadır.

Yapılan ürünler Pervane Medresesi El Sanatları Çarşısında sergilenmekte ve satışa sunulmaktadır.



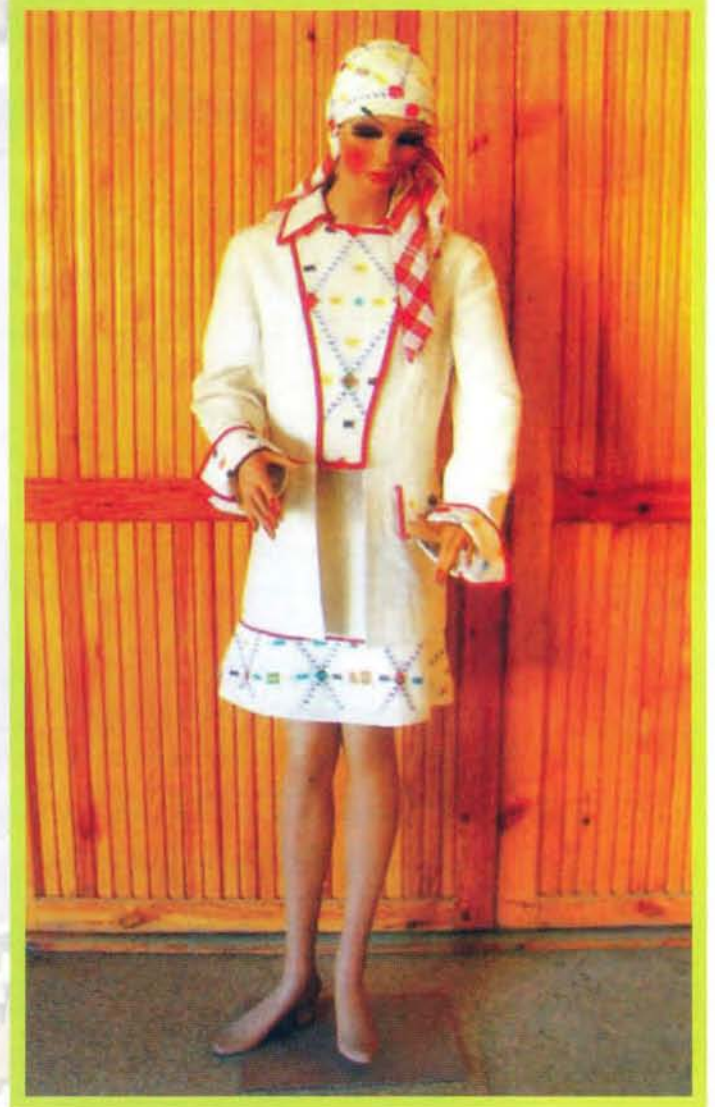
Ayancık Keteninin Üretimi ve Yapılan Dokumalar

İlimizde keten üretimi Ayancık ilçesinde yapılmakta ve dokunmaktadır. Günümüzde yalnız birkaç kişi tarafından ve müdürlüğümüz bünyesinde bu iş yapılmaktadır. Bu nedenle keten üretimini artırmak ve yaygınlaştırmak için teşvikler uygulanmaktadır.

Keten dokumak için öncelikle ipin elde edilmesi gerekmektedir. Bu da oldukça zahmetli bir iştir. Temmuz ayında ekimi yapılır. Daha sonra çeşitli işlemlerden geçirilerek ip haline getirilir. İp haline gelen keten yörede “düzen” adı verilen dokuma tezgahlarına 30, 40, ya da 50 cm eninde dokunur.

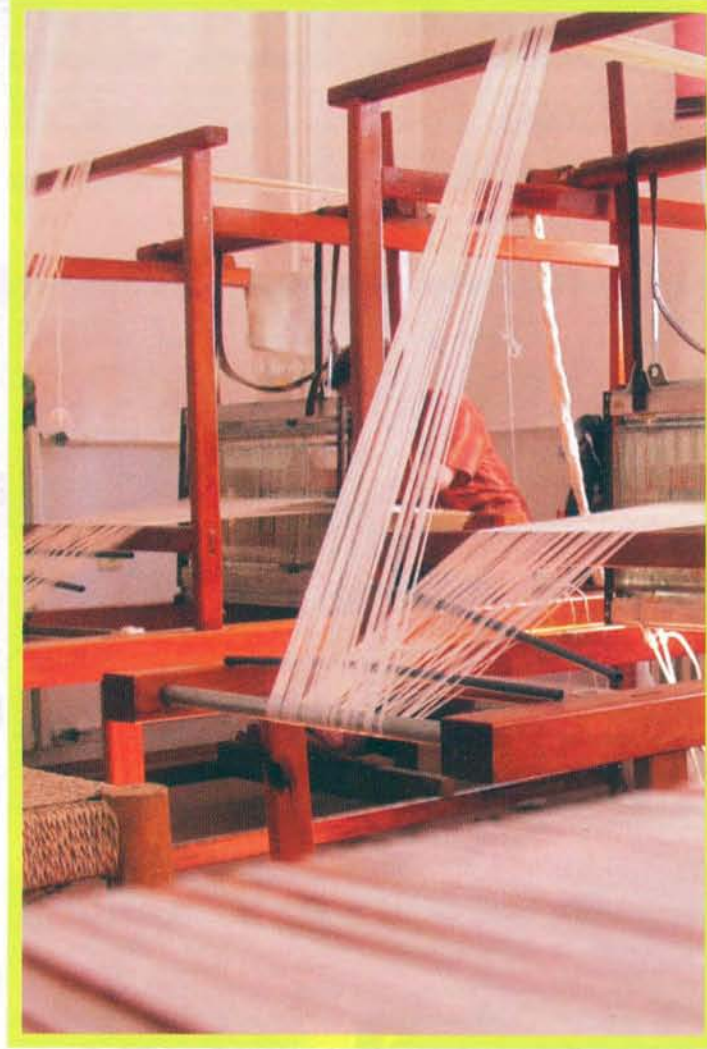
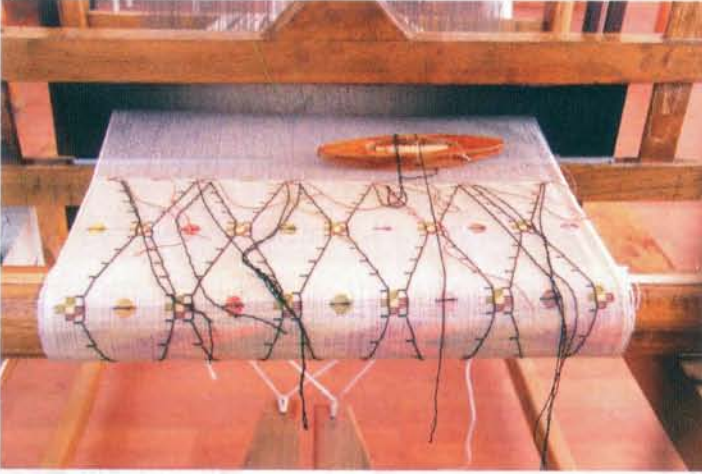
Bu dokumadan yöresel adıyla göynek, nezgep, paça, erkeklere pantolon, ceket, yelek gibi giyim eşyaları ve çarşaf, peşkir, örtü gibi ev eşyaları yapılmaktadır.

Sinop ili çevresinde, peşkir veya çarşaf olarak yapılan el dokumalarının iki kısa kenarına dokuma sırasında renkli ipliklerle oluşturulmuş geometrik süslemeye “Dökme” adı verilmiştir. “Peşkir” veya “Dökme” adı verilen dikdörtgen biçimindeki el dokumaları Havlu yerine kullanıldığından bu dokumalara “Yüz Bezi” denildiği tespit edilmiştir. Kendi ipinden iki kısa kenarında saçak bulunan dokumalar keten, ipek veya pamuktan yapılmıştır.



Yine halk arasında “Peşkir” adı verilen el dokuması üzerine sadece sim iplikle veya renkli ipliklerle yapılmış el işlemlerine rastlanmıştır. Peşkirler yüz silmek için havlu amacıyla dokunmuş ve çeyiz olarak işlenmiştir.

Sinop İl Kültür ve Turizm Müdürlüğümüzün yer aldığı Kültür Merkezinde her yıl açılan keten dokuma kurslarında da (8 tezgahlı) kursiyerler tarafından üretim yapılmaktadır.



Boyabat emberi

Boyabat emberinin gemiři 150-200 sene ncesine dayanmaktadır. Yrede ok eskiden beri dokunan ve kullanılan bir dokuma rndr. Boyabat, Duraan ve Saraydz ilelerinde dokunmaktadır. Eskiden kadınlar tarafından bařrts olarak kullanılmakta iken gnmzde bařrtsnn yanında masa, sehpa gibi yzeylere rt olarak ayrıca, gmlek, bluz, gecelik gibi giyim eřyalarında da kullanılmaktadır.

Ortalama 60 cm eninde 120 cm boyundadır. Kenarları řerit halinde orta kısım tm olarak desenlidir. Pamuk ipliğinden halk arasında dzen denilen ember tezgahlarında dokunmaktadır.



Mahrama ve Durağan Bezi

Mahramanın geçmişi çemberin geçmişi ile beraberdir. Bugünkü anlamda uzun mendil veya havluda denilmektedir. Beyaz ve renkli pamuk ipliğinden küçük el tezgahlarında (çember tezgahında) üretilmektedir. 25-30 cm enindedir. 1 veya 1.5 metre uzunluğundadır. İki başı renkli motiflerle süslenmiş el dokuması bir eserdir. İnce ve daha uzun dokunanına da peşkir adı verilmektedir.

Eskiden el yüz havlusu ve bel sargısı olarak kullanılan mahrama da günümüzde buzdolabı, çamaşır makinası, televizyon gibi ev aletleri örtüsü olarak kullanılmaktadır.

Mahrama da çember ve Durağan bezi gibi düzende, pamuk ipliğinden dokunur. Ancak çember ve Durağan bezine göre daha sık dokunup ağzına çığ iplik atılır, kenarlarına da desenler işlenir.

Durağan bezi ise çarşaf ve iç göynek yapmak için ince pamuktan düzende dokunur.



Maket Tekne Yapımı

1940'lı yıllarda Sinop Cezaevinde "Kotracılık" olarak başlayan bu el sanatı, daha sonraları cezaevi dışınada yayıldı.

Sinop halkı içinde bu sanatla ilgilenenler oldukça yaygındır. İlk başlarda yapılan kotralar limana gelen yolcu vapurlarına hediyelik eşya olarak sunulmaya başlandı, zaman içinde gelişerek il dışına hediyelik eşya olarak gönderilmektedir.

"Kotracılık" gelişerek yerini, projeli, denize uygun olarak yapılan tekne modelciliğine bırakmıştır. Tüm detayları ahşap ve el işçiliği ile üretilmektedir.

Çok çeşitli ölçülerde ve modellerde yapılan tekneler (Çektirme, taka, sandal, kalyon, gulet, yat, balıkçı gibi) için özellikle kayın, kavak, ceviz, dişbudak gibi ahşaplar kullanılmaktadır.

Sinop'a gelen yerli ve yabancı turistlerin hediyelik olarak aldıkları tekneler Sinop'un simgesi haline gelmiştir.



BIÇAKÇILIK



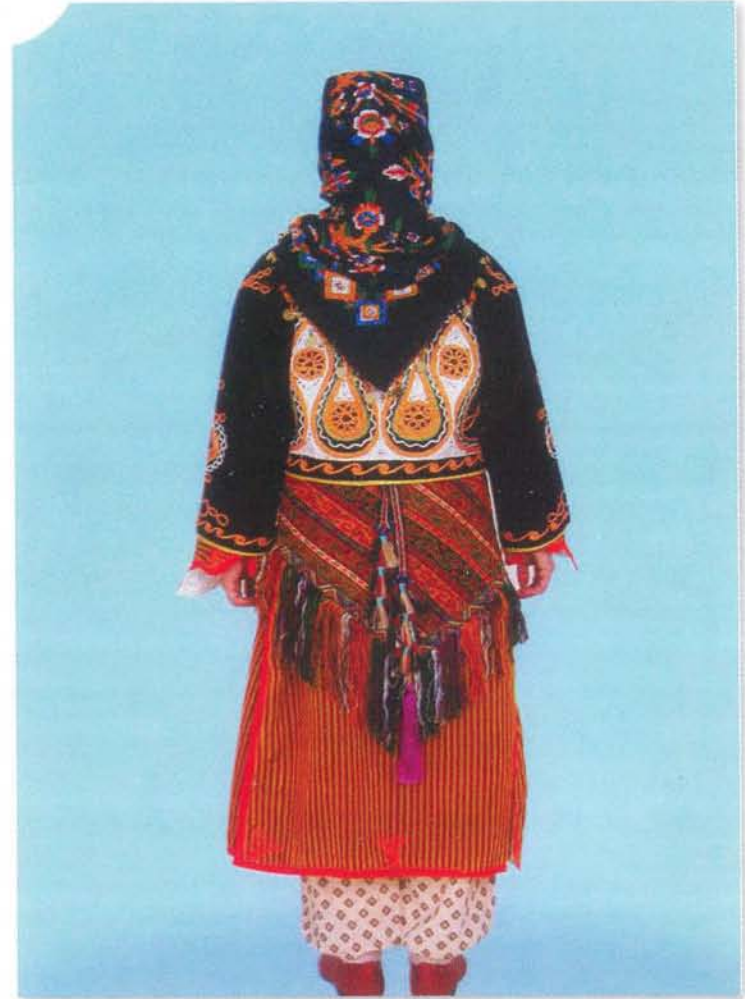
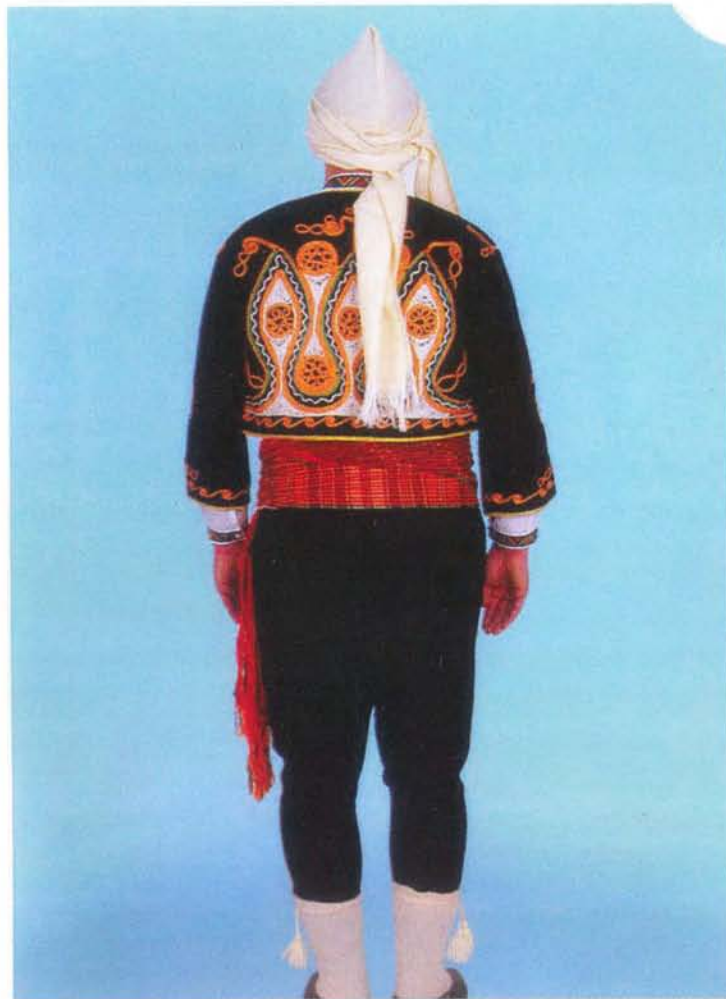
Sinop'ta Özeker ailesinin dört kuşaktır devam ettirdiği el yapımı bıçak üretimine, ilk dedeleri Hüseyin usta 1890 yılında bir hobi olarak başlamış ve el yapımı bıçaklar Sinop'un tanıtımında bugün başta gelen el sanatlarından biri olmuştur. Bıçakların yapımında yüksek karbonlu çelik, saplarının yapımında manda, geyik boynuzu, gül ağacı kökü kullanılmaktadır. Korkuluk ve tepe malzemesi kaliteli pirinçten, kınları ise kaliteli sığır derisinden yapılmaktadır. Bıçaklar, dekoratif bıçaklar, mutfak bıçakları ve av bıçağı olarak kullanılır.



GİYİM KUŞAM

Yörede erkekler zıpka adı verilen paçaları dar, üzeri bol pantolon, üste yakasız gömlek giyerler. Gömlek üzerine salta adı verilen cepken giyilir. Kadınlar içlerine göynek giyerler göyneklerin yakası nakış ile süslenmiştir. Bazı yerlerde göyneklerin etek kısmı da işlenmiştir. Göynek üzerine kurtlu, fındıklı yada altı parmak adı verilen üç etek işlemeli, beli uçkur ile bağlanan don giyilir. Bele yün yada pamuktan dokunmuş kuşak bağlanır. Bunların üzerine de öne önlük takılır. Kıyafeti başlık tamamlar. Ayancık ve köylerinde başa nezgep takılır. Bazı yerlerde bunun yerine feste kullanıldığı görülmüştür. Onun üzerine de yazma, kesmeli poğça, iç kısımlarda çember örtülür. Genel olarak ise sarı yazma bağlanır. Başın üstünde de alınlık denilen çatki vardır.







Müdürlüğümüze bağlı dokuma tezgahlarından bir görünüm.



Kültür ve Turizm Bakanlığı'ndan yöresel el sanatları dalında ödül alan keten peşkir dokumamız.





İl Kültür ve Turizm Müdürlüğü-SİNOP

Tel: (0.368) 261 30 23-261 67 67 Fax: (0.368) 261 48 68